

## Compte-rendu du Conseil du DLST Lundi 8 juillet 2019

### Ouverture de la séance du Conseil du DLST à 17 h

#### Collège A - Enseignant·e·s et enseignant·e·s-chercheur·se·s (9)

- **présents :** *Fabienne AGASSE, Jérôme DUPUY, Christophe FURGET, Odile GAROTTA, Anne MILET, Catherine PARENT-VIGOUROUX, Nicolas SZAFRAN*
- **Excusés :** *Julia DE SIGOYER, Jean-Manuel GROUSSON*

#### Collège B - Personnels du DLST (3)

- **présents :** *Laurence MARTELLE, Evelyne ZORZETTIG*
- **excusée :** *Raphaël DUMONT*

#### Collège C - Etudiants (5)

- **présente :** *Ahmed M'SABOU*
- **excusé :** *Tristan DYE, Céline RIGOLLET*
- **absents :** *Romane LAMERAND, Alexia MACCARIO*

#### Membres extérieurs (3)

- **présent :** *Jean-Christophe LARBAUD*
- **excusés :** *Nathalie BIENVENU, Karine VITTAZ*

#### Membre de droit (1)

- **présent :** *Yves MARKOWICZ, directeur du DLST*

#### Invités Permanents (19)

- **présents :** *Aurore ACOKA (DSDA), Véronique BLANDIN, Denis BOUHINEAU, Florence COURTOIS, Chantal FAYOLLE, Isabelle GAUTIER-LUNEAU, Fiona HEMMING, Olivier JACQUIN, Françoise JUNG, Armelle PHILIP, Gérald ZEZZA*
- **excusée :** *Anne LÉTREGUILLY, Frédérique NEAU, Frédérique SIMONOT*
- **absents :** *Jean FASEL, Emmanuel GODDE, Philippe MOREIRA, Annie PESENTI, Sébastien SOULAN, Anne-Marie STRANO-THIBOUD*

## ORDRE DU JOUR

- 1. Approbation du CR du Conseil du 17 juin 2019**
- 2. Election de deux directeur-riche-s-adjoint-e-s**
- 3. Bilan des examens après la seconde session**
- 4. Questions diverses**

### **1. Approbation du CR du Conseil du 17 juin 2019**

Le compte-rendu du Conseil du 17 juin 2019 est approuvé à l'unanimité.

### **2. Election de deux directeur-riche-s-adjoint-e-s**

Fiona Hemming et Anne Letréguilly quittent leurs fonctions de directrices-adjointes. Pour les remplacer, Yves Markowicz propose aux membres du conseil de nommer :

- Véronique Blandin, enseignante-chercheuse depuis 2000 (chimie), qui a déjà été correspondante disciplinaire du temps du DSU (2001) et responsable de mentions et de parcours en 1<sup>er</sup> cycle, et travaille depuis le mois de mai avec Fiona Hemming pour se former en vue de lui succéder pour les L2 ;
- Jérôme Dupuis, maître de conférences depuis 9 ans (biochimie), qui a déjà été responsable d'UE et s'est impliqué pédagogiquement dans toutes les années (sauf L2), et souhaite désormais s'investir davantage au DLST, ce qui l'a amené à intégrer le nouveau conseil en tant que représentant de l'UFR de Chimie-Biologie, puis à répondre positivement à l'appel à candidature pour le poste de directeur-adjoint.

Véronique Blandin et Jérôme Dupuis sont élus avec 17 votes chacun sur 18 votants.

### **3. Bilan des examens après la seconde session**

Les résultats par année, à Grenoble et Valence, sont présentés, ainsi que l'évolution (en valeur absolue et en pourcentages) des résultats au cours des dernières années.

En ce qui concerne les L1, les résultats sont en nette progression au DLST, avec le deuxième meilleur taux d'admission en 8 ans, une légère baisse du taux d'ajournés et un taux de défaillants stable (pour la 2<sup>ème</sup> fois sous la barre des 20 %). A Valence, par contre, si le nombre d'admis est stable par rapport à l'an passé, en pourcentage, on constate une chute importante du taux d'admission, conséquence d'une forte augmentation du taux d'ajournés, alors que le taux de défaillants, lui, redescend au niveau d'il y a deux ans.

L'analyse par parcours révèle de sérieuses difficultés en ce qui concerne le parcours CeB, alors qu'au contraire, on note une nette amélioration de la situation en STE et, surtout, en SPI (plus de 10 % de réussite en plus par rapport à l'an passé). Pour les autres parcours non sélectifs, la situation est soit en légère amélioration (SV, IMA), soit en légère baisse (PCMM). Quant aux parcours sélectifs, seuls CHB International et MIN International connaissent des taux de réussite inférieurs à

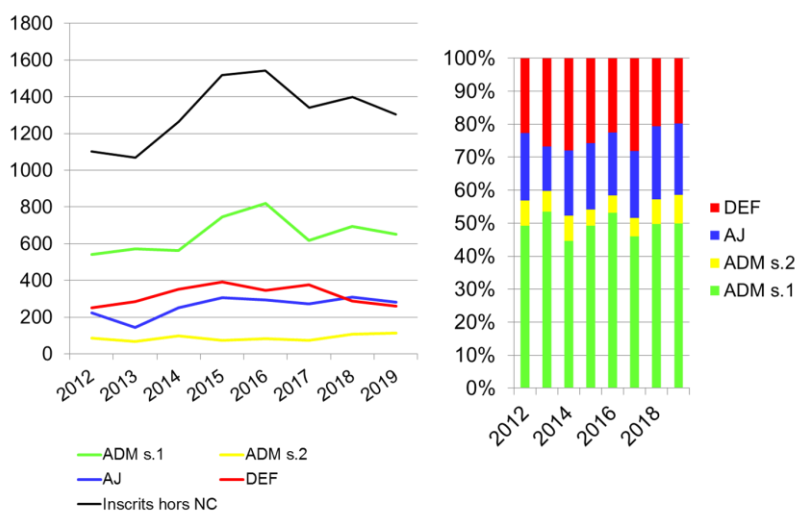
90 % : faut-il y voir une conséquence de l'admission tardive d'étudiants qui n'avaient pas été initialement admis dans ces parcours, et qui ont été relancés à la rentrée ?

Concernant SPI, une explication possible se situe dans le fait que ce parcours a fortement abondé les effectifs de la propédeutique, auquel cas il serait logique que les résultats soient à la hausse, puisque ne restent que les meilleurs éléments. Et, comme souvent, une comparaison entre l'origine des primo-inscrits et la réussite montre une corrélation assez forte entre le pourcentage de bacheliers S avec mention et la réussite en L1 (cependant, en ce qui concerne SPI, les résultats sont très supérieurs à que ce que l'on pouvait craindre...).

Comme l'an passé, la comparaison entre DLST et DSDA montre que, si les taux de réussite sont voisins pour CeB et CHB Valence, par contre, pour les deux versions des parcours IMA et PCMM, la réussite est nettement meilleure à Grenoble, ce qui confirme les difficultés notées pour les publics valentinois les années précédentes (d'autant que ces parcours n'y sont pas abondés par les PEIP...).

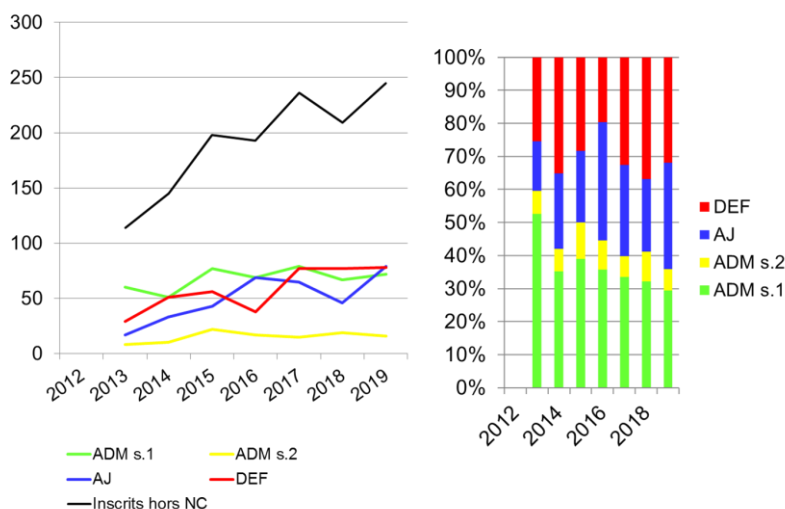
### L1 Grenoble

- 1368 inscrits, dont 64 NC
- 764 ADM (58,6 % des inscrits hors NC / 73,1 % des présents), dont 651 en session 1 (49,9 %)
- 281 AJ (21,5 % des inscrits hors NC)
- 259 DEF (19,9 % des inscrits hors NC)



### L1 Valence

- 245 inscrits
- 88 ADM (35,9 % des inscrits / 53,7 % des présents), dont 72 en session 1 (29,4 %)
- 79 AJ (32,2 % des inscrits)
- 78 DEF (31,8 % des inscrits)



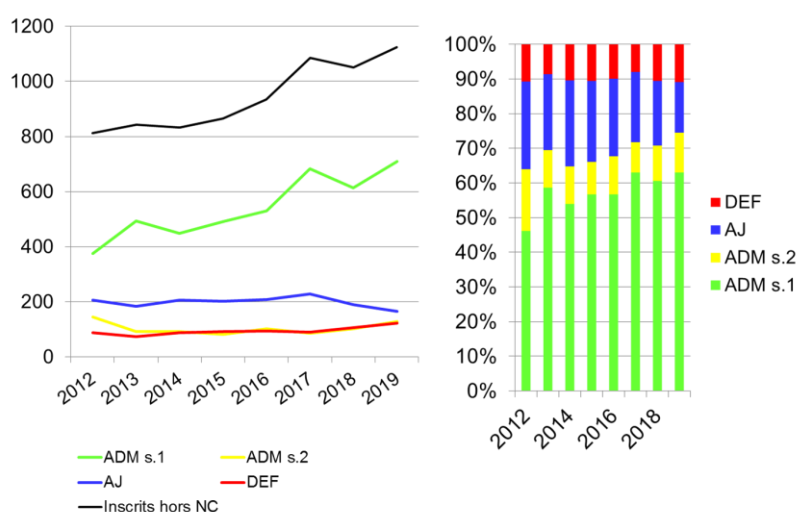
L'un des élus étudiants, Ahmed M'Sabou, estime que les étudiants étrangers ont plus de difficultés en informatique, ce qui pourrait expliquer pourquoi les résultats du parcours IMA ne sont pas si bons que ça. Yves Markowicz lui répond que ces étudiants réussissent généralement plutôt bien (mieux

que les bacheliers S sans mention ou les bacheliers autres que S), ce qui n'est pas surprenant puisqu'ils sont sélectionnés (surtout en fonction des mathématiques pour ce parcours).

En ce qui concerne les L2, alors qu'au DLST, l'augmentation du taux de réussite en L1 l'an passé faisait craindre une baisse de la réussite en L2 (avait-on été trop indulgents ?), c'est le contraire qui s'est produit avec un nombre d'admis et un taux d'admission record, une situation essentiellement liée à une forte baisse du taux (et du nombre) d'ajournés. Situation stable au DSDA, même si l'on n'est pas encore revenus aux exceptionnels taux d'admission d'il y a 3 et 4 ans.

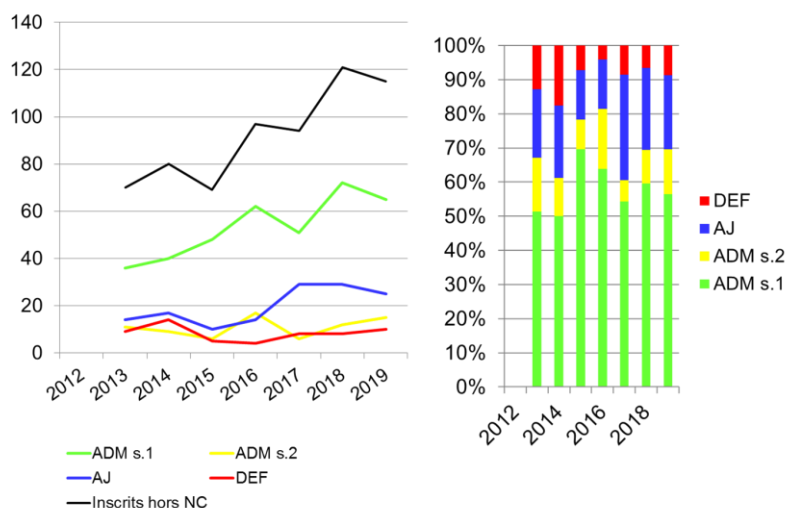
### L2 Grenoble

- 1138 inscrits, dont 14 NC
- 837 ADM (74,5 % des inscrits hors NC / 83,5 % des présents), dont 709 en session 1 (63,1 %)
- 165 AJ (14,7 % des inscrits hors NC)
- 122 DEF (10,9 % des inscrits hors NC)



### L2 Valence

- 115 inscrits,
- 80 ADM (69,6 % des inscrits / 76,2 % des présents), dont 65 en session 1 (56,5 %)
- 25 AJ (21,7 % des inscrits)
- 10 DEF (8,7 % des inscrits)



L'analyse de la réussite par parcours montre à nouveau, et toujours sans surprise, de fortes différences entre parcours sélectifs et non-sélectifs, et met en évidence les difficultés de quelques parcours, à savoir EEA, MAT (une nouvelle fois) et, dans une moindre mesure, INF et PSTEM (comme l'an passé).

L'augmentation du nombre d'admis en L2 pose la question d'un éventuel afflux de nouveaux étudiants en L3. Cependant, la répartition de ces 120 admis supplémentaires se faisant sur plus d'une dizaine de parcours, cela ne devrait pas trop faire gonfler les effectifs des L3, sauf peut-être en biologie et à l'UFR IM<sup>2</sup>AG.

Questionné au sujet de la réussite des étudiants admis via eCandidat ou Campus France, Yves Markowicz rappelle qu'il compile toutes les informations concernant ces étudiants, aussi bien celles liées à leur candidature (avis, décision) que celles liées à leur scolarité au DLST (arrivée, notes aux deux semestres, ...). Il tient ce suivi de cohorte à la disposition des responsables de parcours. Au passage, il indique que, même si l'UGA a décidé de ne pas surtaxer les étrangers non-européens, on peut estimer que la baisse de 13 % du nombre de candidatures via Campus France est lié à la politique gouvernementale qui vise à augmenter très fortement les droits d'inscription pour ces étudiants (et c'est la première que les candidats voient quand ils vont sur le Portail des Etudes en France !).

#### 4. Questions diverses

##### o *Parcoursup 2019*

Yves Markowicz fait un point sur les admissions au 8 juillet :

- en ce qui concerne les parcours sélectifs, seuls BIO International et Sciences & Design ont encore une liste d'attente, pour les autres, la procédure complémentaire a commencé (avec 2 réponses possibles, oui ou non) ;
- eu égard au faible nombre de candidats (et au fort taux de réorientation en milieu d'année des étudiants qui avaient intégré le parcours au dernier moment), il est prévu de n'ouvrir qu'un demi-groupe en MIN International ;
- du côté de Physique & Musicologie, contrairement à ce qui était craint, la publication des résultats d'admission du seul parcours concurrent (Sorbonne Université) n'a pas siphonné le parcours grenoblois ;
- parmi les parcours non sélectifs, deux – IMA et PCMM – n'ont plus de liste d'attente alors que les effectifs admis sont encore loin de la capacité d'accueil maximale ;
- pour SPI et CeB, la liste d'attente devrait s'éteindre sans tarder, par contre, situation beaucoup plus tendue pour ST et SV (y'aura-t'il encore une liste d'attente à la rentrée ?)
- par rapport à l'an passé, le nombre d'étudiants ayant déjà accepté un Oui si de catégorie 1 est plutôt stable, par contre, forte hausse du nombre de candidats qui ont accepté d'aller en propédeutique, ce qui va nous amener à ouvrir un 3<sup>ème</sup> groupe.

A noter que, suite à la publication des résultats du baccalauréat, 43 candidats ont été radiés pour cause d'échec du bac, et 52 autres parce qu'ils n'ont pas joué le jeu du 1<sup>er</sup> point d'étape prévu par le nouveau fonctionnement de Parcoursup.

##### o *Partiels de mi-semestre*

Une discussion est ébauchée au sujet du projet d'école d'été pour les étudiants admis moyennant renforcement disciplinaire. Malgré plusieurs appels, les équipes pédagogiques ont été peu réactives quant à la mise en place de ce dispositif. De plus, se posent des problèmes de disponibilité des enseignants potentiels et des étudiants. Il est cependant décidé de tenter l'aventure, avec uniquement des volontaires.

Alors que l'équipe pédagogique de la L1 Sciences du Vivant estime que cette école d'été n'est pas nécessaire pour les étudiants de ce parcours, Olivier Jacquin et Estelle Moraux y sont par contre très favorable pour les étudiants des parcours concernés par les mathématiques et la physique. Ils pensent qu'il est envisageable de mettre quelque chose en place pour les maths

et la physique, mais il faut définir le programme au plus vite. Un appel va être diffusé à tous les enseignants de l'académie via les IPR.

- *Prochains conseils* : 9 septembre (sous réserve) ; 14 octobre (vote du budget)

La séance est levée à 18h20